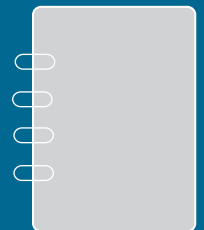
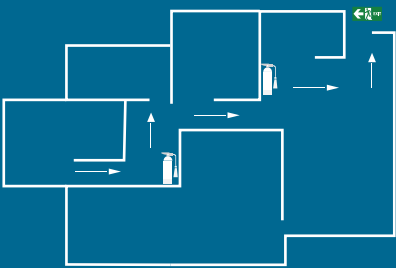
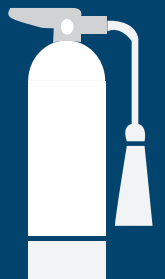
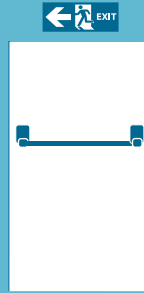
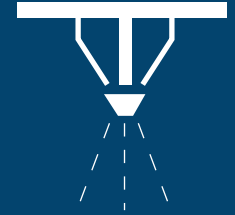


معیارهای ضروری ایمنی
(EMSها) کدامند و چرا
مهم هستند؟



اطلاعات بیشتر

برای کسب اطلاعات بیشتر، به وب سایت VBA به آدرس
vba.vic.gov.au/cladding مراجعه کنید یا از طریق
شماره تلفن 1300 815 127 با ما تماس بگیرید.

معیارهای ضروری ایمنی

معیارهای ضروری ایمنی (EMSها) ویژگی‌های ایمنی ساختمانی هستند که رعایت آنها به منظور محافظت از ساکنین در برابر آتش‌سوزی الزامی است.

EMSها می‌توانند عبارت باشند از سیستم‌های شناسایی آتش‌سوزی و دستگاه‌های هشدار آتش‌سوزی، درهای ضد حریق، روشنایی اضطراری و شیرهای آتش‌نشانی.

انجمن‌های مالکین [Owners Corporations] مسئول حفظ و نگهداری از سیستم‌های ESM ساختمان‌ها هستند. در صورت بروز آتش‌سوزی، ESMهایی که به خوبی از آنها نگهداری شده می‌توانند زمان بیشتری برای خروج ساکنین از ساختمان ایجاد کنند و احتمال گسترش آتش‌سوزی را نیز کمتر کنند. ESMها به مراقبت و نگهداری مداوم و منظم نیاز دارند.

اگر یکی از مالکین از این قوانین پیروی نکند، چه اتفاقی خواهد افتاد؟

باید به خاطر داشته باشید که عدم پیروی از این قوانین، نه تنها ساکنین ساختمان، بلکه عابران و ساختمان‌های مجاور را نیز در معرض خطر قرار می‌دهد.

دفترهای رخداننامه باید تکمیل شوند و برای هرگونه عدم پیروی از قوانین، جریمه اعمال خواهد شد.

عدم پیروی از قوانین ممکن است به صدور اخطار تخلف از سوی شورای شهر یا سازمان آتش‌نشانی شما منجر شود. جریمه‌های چنین تخلفاتی از 290 دلار تا بیش از 17000 دلار برای افراد و بیش از 88000 دلار برای شرکت‌های متخلف شناخته شده تعیین شده‌اند.

اطلاعات بیشتر

اگر هرگونه سوالی درباره نگهداری از EMSها دارید، لطفاً با سازمان ایمنی آتش‌سوزی یا MBS محلی خود تماس بگیرید.

نگهداری از EMSها

همه ساکنین ساختمان، موظف هستند که کلیه خروجی‌ها و مسیرهای حرکتی در ساختمان را کاملاً باز و قابل دسترس، کاربردی و بدون هرگونه مانع نگه دارند.

مدیر انجمن مالکین [Owners Corporation Manager] شما، به نیابت از مالکین، مسئول است اطمینان حاصل کند که همه ESMها به طور منظم آزمایش و نگهداری می‌شوند. خدمات نگهداری و سرویس باید توسط افراد حرفه‌ای و متخصص با دانش مناسب در زمینه ESMهای ساختمان انجام شود.

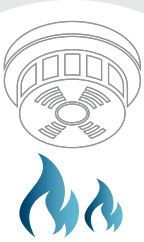
شما همچنین باید بدانید که:

- گزارش سالیانه ESM باید پس از گذشت 24 ساعت از زمان اعلان توسط مسئول ارشد آتش‌نشانی یا از سوی نقشه‌بردار ساختمانی شهرداری [municipal building surveyor - MBS] برای بررسی آماده باشند.

- اگر بنا باشد عملیاتی ساختمانی برای ایجاد تغییرات در یکی از ساختمان‌های فعلی انجام شود، این کار بر ESMها تأثیرگذار خواهد بود، بنابراین خوب است که موضوع را با یک MBS یا یک نقشه‌بردار خصوصی ساختمان در میان بگذارید تا بدانید برای تبعیت و پیروی از قانون ساختمان‌سازی مصوب سال 1993 [Building Act 1993] و قوانین و مقررات ساختمان‌سازی مصوب سال 2018 [Building Regulations 2018] باید چه اقداماتی انجام دهید.

معیارهای ضروری ایمنی

ESM ها خط مقدم دفاعی در شرایط اضطراری، مانند آتش سوزی هستند.



ESM ها شامل سیستم های ایمنی آتش سوزی که به منظور محافظت از ساکنین ساختمان نصب شده اند، می شوند

EXIT



این موارد همچنین شامل درهای خروج، روشنایی اضطراری، علائم خروجی و شیرهای آتش نشانی هستند



نگهداری مناسب از این تجهیزات، تضمین کننده عملکرد صحیح و قابل اطمینان ESM ها در صورت بروز شرایط اضطراری خواهد بود



مدیران انجمن مالکین، به نیابت از مالکین، مسئول هستند که اطمینان حاصل کنند ESM ها به طور منظم به روز رسانی و آزمایش می شوند



عدم پیروی از قوانین، ساکنین ساختمان، عابران و ساختمان های مجاور را در معرض خطر قرار می دهد



عدم پیروی از قوانین ممکن است منجر به جریمه شود

همه ساکنین ساختمان، موظف هستند که کلیه خروجی ها و مسیرهای حرکتی به سمت خروجی ها را کاملاً باز و قابل دسترس، کاربردی و بدون هرگونه مانع نگه دارند.

برای کسب اطلاعات

به این وب سایت مراجعه کنید:
vba.vic.gov.au/cladding

با این شماره تلفن تماس بگیرید:

1300 815 127

حفظ ایمنی روکش‌کاری‌های قابل اشتعال

چه ساکن ساختمان باشید، چه مالک یا مدیر ساختمان، همه در رعایت نکات ایمنی آتش‌سوزی نقش دارند.

روکش‌کاری‌های قابل اشتعال در نمای ساختمان لزوماً به معنی ایمن نبودن ساختمان شما نیست. با این حال، در صورت بروز آتش‌سوزی، روکش‌کاری قابل اشتعال می‌تواند تاثیر زیادی در سرایت و پخش شدن آتش داشته باشد. این امر نه تنها بر ساکنین ساختمان، بلکه بر عابران و ساختمان‌های مجاور هم تاثیرگذار است.

چند اقدام ساده وجود دارد که به منظور به حداقل رساندن خط آتش‌سوزی باید انجام دهید. این اقدامات امنیت شما، همسایگان و خانواده شما را تامین می‌کنند.

برنامه‌ریزی از قبل



چک کردن دستگاه‌های هشدار دود
مطمئن شوید که روی آنها پوشیده و مسدود نشده یا سیستم آنها قطع نشده است



چک کردن درهای خروج اضطراری آتش‌سوزی
مطمئن شوید که جلوی درها همیشه باز و خود درها همیشه بسته و قفلشان باز است



مرتب کردن به هم ریختگی‌ها
مطمئن شوید که بالکن‌ها، راهروها و مسیرهای تخلیه ساختمان همیشه باز و بدون به هم ریختگی و زیاله هستند



از برنامه خروج اضطراری موقع آتش‌سوزی آگاه باشید
از مسیرها و برنامه تخلیه ساختمان خود مطلع شوید

کاهش خطر انتشار آتش با ایمن‌سازی بالکن



خالی کردن دور باربیکیو
مطمئن شوید که باربیکیوی شما حداقل 50 سانتیمتر از دیوار، هرگونه لباس یا سایر مواد فاصله دارد



خاموش کردن کامل سیگار
از یک زیرسیگاری سنگین لیه بلند استفاده کنید (از جنس شیشه، سرامیک یا فلز)



خالی کردن دور دستگاه‌های تهویه مطبوع
مطمئن شوید که لباس‌ها و سایر مواد حداقل 1 متر با این دستگاه‌ها فاصله دارند



خالی کردن دور کپسول‌های گاز
مطمئن شوید که کپسول‌های گاز خارج از خانه و به صورت ایستاده و به دور از منابع حرارتی نگهداری می‌شوند

اکثر این اقدامات خیلی ساده و منطقی هستند و تاثیر زیادی در حفظ ایمنی همه دارند.

اگر آتش‌سوزی در آپارتمان شما رخ داد، باید همه ساکنین را مطلع کنید و این اقدامات ایمنی را انجام دهید:

- دیگران را در نقطه تعیین شده برای تخلیه ملاقات کنید و منتظر بمانید تا آتش‌نشانی به محل برسد.
- اگر فکر می‌کنید در صورت بروز آتش‌سوزی قدرت استفاده از کپسول آتش‌نشانی را دارید، محل قرارگیری آنها را از قبل شناسایی کنید و با روش کارشان آشنا شوید.
- رعایت نکات ایمنی ساختمان را تخلیه کنید و شماره 000 را بگیرید. به اپراتور بگویید که حادثه‌ای رخ داده و با اعلام آدرس خود، ذکر کنید که به کمک نیاز دارید.