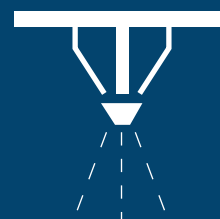
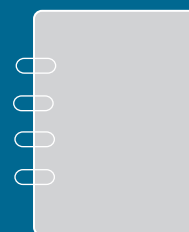
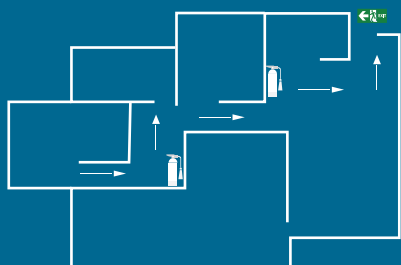
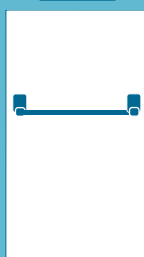


# Pahina ng Impormasyon sa ESM

Ano ang mga  
mahalagang  
hakbang  
pangkaligtasan  
(ESM) at bakit  
mahalaga ang  
mga ito?



← EXIT



## Higit pang impormasyon

Para sa higit pang impormasyon, tingnan ang  
website ng VBA sa [vba.vic.gov.au/cladding](http://vba.vic.gov.au/cladding) o  
tumawag sa amin sa 1300 815 127

# Mga mahalagang hakbang pangkaligtasan

Ang mga Mahalagang Hakbang Pangkaligtasan (ESM) ay ang mga pangkaligtasang detalye (safety feature) na kinakailangan sa isang gusali upang maprotektahan ang mga taong umookupa kung sakaling magkaroon ng sunog.

Maaaring kabilang sa mga ESM ang mga sistema ng pag-detect at pag-alarma sa sunog, mga pintuang hindi nasusunog, pang-emergency na ilaw at mga boka-insendyo (fire hydrant).

Responsibilidad ng Mga Korporasyon ng Mga May-ari (Owners Corporations) ang pagmementena sa mga ESM ng isang gusali. Kung magkasunog, ang mga maayos na namementenang ESM ay makakapagbigay sa mga residente ng mas maraming oras para makalabas sa gusali at mabawasan ang tsansang kumalat ang apoy. Kinakailangan para sa mga ESM ang patuloy na pangangalaga at pagmementena.

## Pagmementena ng mga ESM

May obligasyon ang lahat ng umookupa sa gusali na tiyaking ang lahat ng labasan at daanan ay pinapanatiling naa-access, nagagamit at walang harang.

Responsibilidad ng iyong Tagapamahala ng Korporasyon ng Mga May-ari (Owners Corporation Manager), sa ngalan ng mga may-ari, na tiyaking regular na nasusuri at namementena ang mga ESM. Dapat makumpleto ang pagmementena at pagseserbisyo ng isang propesyonal na may mahusay na pagkaunawa sa mga ESM ng gusali.

## Dapat mo ring malaman na:

- Dapat gawing available ang mga taunang ulat sa ESM para sa pagsisiyasat kapag hiniling pagkatapos maibigay ang 24 na oras na abiso ng punong opisyal (chief officer) ng fire brigade o ng iyong municipal na surveyor ng gusali (municipal building surveyor o MBS).
- Kung magmumungkahi ng pagpapagawa sa gusali upang baguhin ang isang dati nang nakatayong gusali, maaari itong magkaroon ng epekto sa mga ESM, kaya sulit na ipatingin ito sa isang MBS o pribadong surveyor ng gusali upang makita kung ano ang kailangang gawin upang makasunod sa Batas sa Gusali ng 1993 (Building Act 1993) at sa Mga Regulasyon sa Gusali ng 2018 (Building Regulations 2018).

## Ano'ng mangyayari kung hindi sumunod ang isang may-ari?

Mahalagang tandaan na hindi lang ang mga taong umookupa ang nalalagay sa panganib dahil sa hindi pagsunod, kundi pati na rin ang mga dumaraan at ang mga katabing gusali.

Kailangang punan ang mga logbook at may nalalapat na mga multa para sa hindi pagsunod.

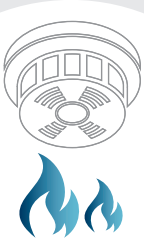
Ang hindi pagsunod ay maaaring magresulta sa pagbibigay ng abiso sa paglabag mula sa iyong Konseho o sa Fire Authority. Ang multa ay maaaring mula \$290 hanggang mahigit \$17,000 para sa isang indibidwal at mahigit \$88,000 kung madedemanda ang isang kumpanya.

## Higit pang impormasyon

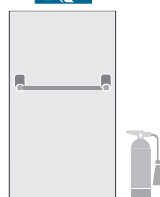
Kung mayroon kang anumang tanong tungkol sa kung paano magmementena ng mga ESM, mangyaring makipag-ugnayan sa departamento ng kaligtasan sa sunog ng iyong lokal na serbisyo sa sunog o iyong lokal na MBS.

# Mga mahalagang hakbang pangkaligtasan

Ang mga ESM ang nagsisilbing unang hanay ng depensa kung sakaling magkaroon ng emergency, gaya ng sunog.



Kabilang sa mga ESM ang mga sistema ng kaligtasan sa sunog na naka-install upang maprotektahan ang mga umookupa sa gusali



Kabilang din dito ang mga labasang pintuan, emergency na ilaw, mga karatula ng labasan at mga boka-insendyo (fire hydrant)



Matitiyak ng sapat na pagmementena na maaasahan ang pag-andar ng mga ESM kung magkaroon ng emergency



Dapat tiyakin ng mga namamahala (manager) ng korporasyon ng mga may-ari, sa ngalan ng mga may-ari, na pinapanatiling updated at regular na nasusuri ang mga ESM



Nalalagay sa panganib ang mga umookupa, dumaraan at mga katabing gusali dahil sa hindi pagsunod



Ang hindi pagsunod ay maaring magresulta sa mga multa

May obligasyon ang lahat ng umookupa sa gusali na tiyaking ang lahat ng labasan at daanan sa paglabas ay naa-access, nagagamit at walang harang.

**Para sa higit pang impormasyon**

Bumisita sa: [vba.vic.gov.au/cladding](http://vba.vic.gov.au/cladding)

Tumawag sa: 1300 815 127

# Pananatiling ligtas sa paligid ng madaling masunog na cladding

Kung isa ka mang residente, may-ari, o manager ng gusali, may papel na dapat gampanan ang lahat sa kaligtasan sa sunog.

Ang pagkakaroon ng madaling masunog na cladding sa exterior ng isang building ay hindi talaga nangangahulugang hindi ligtas ang iyong gusali. Gayunpaman, kung magsimula ang isang sunog, maaaring makadagdag sa pagkalat ng apoy ang madaling masunog na cladding. Hindi lang ito nakakaapekto sa mga umookupa sa gusali, kundi pati na rin sa mga bystander at katabing gusali.

May ilang simpleng hakbang na dapat mong sundin upang mabawasan ang panganib ng pagkakaroon ng sunog at ikaw, ang iyong mga kapitbahay at ang iyong pamilya ay mapapanatiling ligtas.

## Magplano nang maaga

**Suriin ang mga alarma para sa usok**  
Tiyaking hindi natatakpan o hindi nakadiskonekta ang mga ito

**Suriin ang mga hindi nasusunog na pintuan**  
Tiyaking palaging pinapanatiling walang nakaharang, sarado at hindi naka-lock ang mga ito

**Alisin ang kalat**  
Tiyaking pinapanatiling walang kalat at basura sa mga balkonahe, koridor at ruta sa pag-evacuate

**Alamin ang iyong plano sa pag-alis kapag may sunog**  
Maging pamilyar sa plano sa pag-evacuate ng iyong gusali

## Bawasan ang panganib ng pagkalat ng apoy sa pamamagitan ng pagiging ligtas ng iyong balkonahe

**Ibukod ang iyong BBQ**  
Tiyaking ang iyong BBQ ay hindi bababa sa 50cm mula sa mga pader, damit at iba pang materyales

**Ganap na patayin ang apoy ng iyong sigarilyo**  
Gumamit ng mabigat at high-sided na ashtray (gawa sa salamin, ceramic o metal)

**Ibukod ang mga unit ng Air Con**  
Tiyaking pinapanatiling hindi bababa sa 1 metro ang layo ng damit at iba pang materyales

**Ibukod ang mga tangke ng gas**  
Tiyaking itinatabi ang mga tangke ng gas sa labas, nakatayo at malayo sa mga pinagmumulan ng init

Karamihan sa mga hakbang na ito ay direkta, common sense at kapaki-pakinabang sa pagpapanatiling ligtas ng lahat.

Kung may sunog sa iyong apartment, kailangan mong alertuhan ang lahat ng residente at gawin ang mga sumusunod na hakbang pangkaligtasan:

- Ligtas na i-evacuate ang gusali at i-dial ang tatlong zero. Sabihin sa operator na may nagaganap na emergency, kung saan ang iyong lokasyon, at na kailangan mo ng tulong.
- Magkita sa lugar ng evacuation at maghintay doon hanggang sa dumating ang fire brigade.
- Kung sa tingin mo ay kaya mong gumamit ng fire-extinguisher kung sakaling magkaroon ng sunog, alamin kung nasaan at kung paano gamitin ang mga ito.