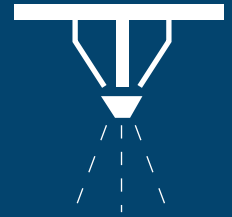
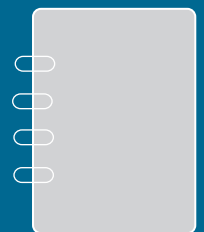
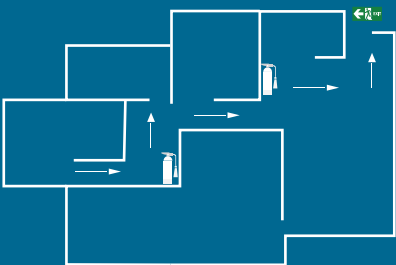
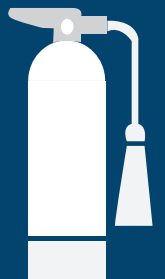
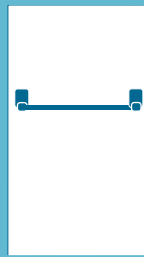


มาตรการความปลอดภัยสำคัญ (ESMs) คืออะไรและเหตุใดจึงมีความสำคัญ?



← EXIT



ข้อมูลเพิ่มเติม

ดูข้อมูลเพิ่มเติมได้จากเว็บไซต์ของ VBA ที่ vba.vic.gov.au/cladding หรือโทรมาที่เบอร์ 1300 815 127

มาตรการความปลอดภัยสำคัญ

มาตรการความปลอดภัยสำคัญ (ESMs) คือคุณสมบัติด้านความปลอดภัยที่ต้องมีในตัวอาคาร เพื่อปกป้องผู้อยู่อาศัยเมื่อเกิดเหตุเพลิงไหม้

ESM อาจประกอบด้วยระบบการตรวจจับและเตือนภัยไฟไหม้ ประตูหนีไฟ ไฟส่องสว่างฉุกเฉิน และหัวรับน้ำดับเพลิง

นิติบุคคลเจ้าของอาคาร (Owners Corporations) มีหน้าที่รับผิดชอบในการดูแลรักษาระบบ ESM ของอาคารเมื่อเกิดอัคคีภัยขึ้น ระบบ ESM ที่ได้รับการดูแลอย่างเหมาะสมจะช่วยให้ผู้อยู่อาศัยมีเวลามากขึ้นในการหนีออกจากตัวอาคารและลดโอกาสที่ไฟจะลุกลาม ระบบ ESM จะต้องได้รับการดูแลรักษาอย่างต่อเนื่อง

การดูแลรักษาระบบ ESM

ผู้อยู่อาศัยในอาคารทุกคนมีหน้าที่ดูแลให้ทางออกและทางเดินทุกจุดนั้นสามารถเข้าถึงได้ง่าย ทำงานได้ และปราศจากสิ่งกีดขวาง

ผู้จัดการนิติบุคคลเจ้าของอาคาร (Owners Corporation Manager) จะทำหน้าที่ในนามของเจ้าของอาคาร โดยมีหน้าที่ตรวจสอบว่าระบบ ESM ได้รับการทดสอบและดูแลรักษาเป็นประจำ การดูแลรักษาและซ่อมบำรุงจะต้องทำโดยผู้เชี่ยวชาญที่มีความเข้าใจในระบบ ESM เป็นอย่างดี

นอกจากนี้ ท่านควรทราบว่:

- ต้องจัดเตรียมรายงาน ESM ประจำปีให้พร้อมสำหรับการตรวจสอบภายใน 24 ชั่วโมงหลังจากได้รับคำขอจากหัวหน้ากองดับเพลิงหรือผู้ตรวจสอบอาคารของเทศบาล (Municipal building surveyor (MBS))
- ถ้ามีการขอต่อเติมเปลี่ยนแปลงอาคารที่มีอยู่เดิม ก็อาจส่งผลกระทบต่อระบบ ESM ได้ ดังนั้นจึงควรตรวจสอบกับ MBS หรือผู้ตรวจสอบอาคารเอกชนก่อนเพื่อดูว่าจำเป็นต้องทำสิ่งใดบ้างเพื่อให้ถูกต้องตามกฎหมายอาคาร (Building Act) ปี 1993 และระเบียบอาคาร (Building Regulations) ปี 2018

จะเกิดอะไรขึ้นถ้าเจ้าของไม่ปฏิบัติตาม?

เป็นเรื่องสำคัญที่จะต้องจำไว้ว่าการไม่ปฏิบัติตามระเบียบนั้นไม่เพียงแต่จะทำให้เกิดความเสียหายต่อผู้อยู่อาศัยเท่านั้น แต่ยังเสี่ยงต่อคนที่เดินผ่านไปมาและอาคารข้างเคียงอีกด้วย

จะมีการลงบันทึกและต้องเสียค่าปรับถ้าไม่ปฏิบัติตามระเบียบ

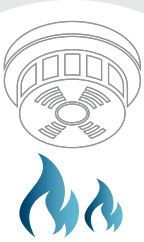
ถ้าไม่ปฏิบัติตามระเบียบ สภามณฑลหรือหน่วยงานดับเพลิงของท่านอาจจะออกหมายแจ้งการละเมิด (Infringement notice) ได้ ค่าปรับอาจอยู่ระหว่าง \$290 จนถึงสูงกว่า \$17,000 สำหรับบุคคลธรรมดา และสูงกว่า \$88,000 ได้ในกรณีที่มีการดำเนินคดีกับบริษัท

ข้อมูลเพิ่มเติม

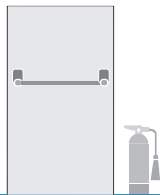
หากท่านมีข้อสงสัยเกี่ยวกับการดูแลรักษาระบบ ESM กรุณาติดต่อแผนกความปลอดภัยด้านอัคคีภัยของหน่วยงานดับเพลิงหรือเจ้าหน้าที่ MBS ในท้องที่ของท่าน

มาตรการความปลอดภัยสำคัญ

ระบบ ESM เป็นแนวป้องกันแรกสุดในกรณีที่เกิดเหตุฉุกเฉิน
อย่างเช่น อัคคีภัย



ESM ประกอบด้วยระบบความปลอดภัยด้านอัคคีภัยที่ติดตั้งเพื่อปกป้องผู้อยู่อาศัยในอาคาร



ระบบนี้ประกอบด้วยประตูทางออกฉุกเฉิน ไฟส่องสว่างฉุกเฉิน ป้ายทางออก และหัวรับน้ำดับเพลิง



การดูแลรักษาที่เพียงพอจะช่วยให้มั่นใจว่าระบบ ESM จะทำงานได้อย่างเชื่อถือได้ถ้าเกิดเหตุฉุกเฉินขึ้น



ผู้จัดการนิติบุคคลเจ้าของอาคารจะทำหน้าที่แทนเจ้าของในการยืนยันว่าระบบ ESM มีความพร้อมใช้งานและได้รับการทดสอบเป็นประจำแล้ว



การไม่ปฏิบัติตามระเบียบจะทำให้ผู้อยู่อาศัย คนที่เดินผ่านไปมา และอาคารข้างเคียงต้องตกอยู่ในความเสี่ยง



การไม่ปฏิบัติตามระเบียบอาจทำให้ถูกปรับได้

ผู้อยู่อาศัยในอาคารทุกคนมีหน้าที่ดูแลให้ทางออกและทางเดินไปสู่ทางออกทุกจุดนั้นสามารถเข้าถึงได้ง่าย ทำงานได้ และปราศจากสิ่งกีดขวาง

ดูข้อมูลเพิ่มเติม

เว็บไซต์: vba.vic.gov.au/cladding

เบอร์โทร: 1300 815 127

ระวังเมื่ออยู่ใกล้วัสดุห่อหุ้ม อาคารที่ติดไฟได้

ไม่ว่าท่านจะเป็นผู้อยู่อาศัย เจ้าของ หรือผู้จัดการอาคาร ทุกคนก็มีส่วนร่วมในเรื่องความปลอดภัยด้านอัคคีภัย

วัสดุห่อหุ้มที่ติดไฟได้และอยู่ภายนอกตัวอาคารนั้นไม่ได้ทำให้อาคารไม่ปลอดภัยเสมอไป อย่างไรก็ตาม เมื่อไฟเริ่มลุกลาม วัสดุห่อหุ้มอาคารที่ติดไฟได้ก็อาจทำให้ไฟยิ่งลามเร็วขึ้น เรื่องนี้ไม่เพียงแต่จะส่งผลกระทบต่อผู้อยู่อาศัยในตัวอาคารเท่านั้น แต่ยังส่งผลถึงคนที่เดินผ่านไปมาและอาคารที่อยู่ข้างเคียงอีกด้วย

ต่อไปนี้เป็นขั้นตอนง่ายๆ ที่ท่านควรทำตามเพื่อลดความเสี่ยงด้านอัคคีภัยให้เหลือน้อยที่สุด และทำให้ตัวท่านเอง เพื่อนบ้าน และครอบครัวของท่านปลอดภัย


วางแผนล่วงหน้า



ตรวจสอบเครื่องตรวจจับควัน
ยืนยันว่าไม่มีสิ่งปิดกั้นหรือขาดการเชื่อมต่อ



ตรวจสอบประตูหนีไฟ
ตรวจสอบว่าปราศจากสิ่งกีดขวาง ปิดอยู่ และไม่ได้ล็อกตลอดเวลา



กำจัดสิ่งกีดขวาง
ตรวจสอบว่าระเบียบ ทางเดิน และทางหนีไฟปราศจากสิ่งกีดขวางและเศษขยะแล้ว



ทราบแผนหนีไฟของท่าน
ทำความเข้าใจกับแผนอพยพของตัวอาคารของท่าน

ลดความเสี่ยงของการลุกลามของไฟด้วยการทำระเบียบให้ปลอดภัย



บึงห่างจากสิ่งอื่น
บึงให้ห่างผนัง เสื้อผ้า และวัสดุอื่นอย่างน้อย 50 ซม.



ดับบุหรีให้เรียบร้อย
ใช้ที่เขี่ยบุหรีที่หนักและขอบสูง (ห่างจากแก้ว เซรามิก หรือโลหะ)



ห่างจากแอร์
ยืนยันว่าเสื่อผ้าและวัสดุอื่นอยู่ห่างแอร์อย่างน้อย 1 เมตร



ห่างจากถังแก๊ส
ยืนยันว่าถังแก๊สถูกเก็บอยู่ด้านนอก ตั้งตรง และอยู่ห่างจากแหล่งความร้อนแล้ว

ขั้นตอนเหล่านี้เกือบทุกขั้นนั้นไม่ซับซ้อน ตรงตามสามัญสำนึก และได้ผลในการสร้างความปลอดภัยให้กับทุกคน

ถ้ามีเพลิงไหม้ในที่พักของท่าน ท่านต้องประกาศเตือนผู้อยู่อาศัยทุกคนและปฏิบัติตามมาตรการด้านความปลอดภัยดังต่อไปนี้:

- อพยพออกจากตัวอาคารอย่างปลอดภัย และโทรเบอร์ศูนย์สามตัว (000) บอกรายละเอียดว่ามีเหตุฉุกเฉินเกิดขึ้น บอกรหัสที่ตั้งของท่าน และแจ้งว่าท่านต้องการความช่วยเหลือ
- ไปรวมตัวกันที่จุดอพยพแล้วรอจนกว่าเจ้าหน้าที่ดับเพลิงจะมาถึง
- ถ้าท่านคิดว่าท่านสามารถใช้เครื่องดับเพลิงได้เมื่อเกิดเพลิงไหม้ ท่านควรจดจำตำแหน่งที่ตั้งและวิธีการใช้งานได้