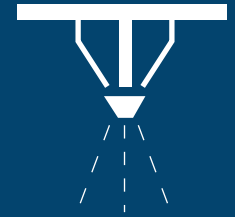
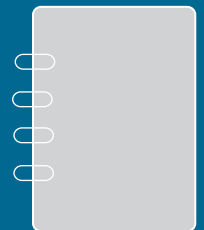
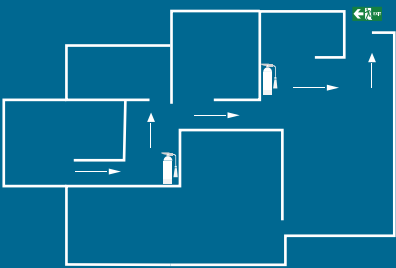
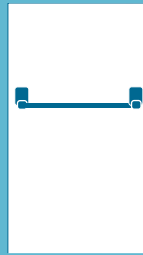


අත්‍යවශ්‍ය ආරක්‍ෂක ක්‍රියාමාර්ග (**essential safety measures - ESM**) මොනවාද සහ ඒවා වැදගත්වීමට හේතුව කුමක්ද?



← EXIT



වැඩිදුර විස්තර

වැඩිදුර විස්තර සඳහා vba.vic.gov.au/cladding හි VBA වෙබ් අඩවිය වෙත යන්න, නැතිනම් 1300 815 127 දුරකථන අංකය ඔස්සේ අප අමතන්න

අත්‍යවශ්‍ය ආරක්‍ෂක ක්‍රියාමාර්ග

අත්‍යවශ්‍ය ආරක්‍ෂක ක්‍රියාමාර්ග (ESM) යනු ගොඩනැගිල්ලක ගිණිතක් ඇතිවූ අවස්ථාවක එහි ජීවත්වන අයට ආරක්‍ෂාකර ගැනීමට අවශ්‍ය ආරක්‍ෂක අංගයන්වේ.

ESM අතරට ඇතුළත්වන්නේ ගිණිදර ඇති බවට සොයා දැන ගැනීම, අනතුරු හැඟවීම් සංද්‍රෝ, ගිණිතකදී පිටත්ව යාමට ඇති දොරවල්, ආපදා ආලෝකන සහ ගිනි නිවීමට උපකාර කර ගත හැකි ගිනි නිවන ජල කරාම ආදියයි.

ගොඩනැගිල්ලවල ESM නඩත්තු කිරීම සම්බන්ධයෙන් වගකිවයුතු වන්නේ අදාළ ගොඩනැගිල්ලේ හිමිකාර සංස්ථාවේ (Owners Corporations). ගිණිතක් ඇතිවූවහොත් හොඳින් නඩත්තු කළ ESM මගින් ගොඩනැගිල්ලේ ජීවත්වන්නන් හට එයින් පිටත්ව යාමට වඩා වැඩි කාලයක් ලබා දෙන අතර ගිණිත පැතිර යාමට ඇති අවස්ථා අඩු කරයි. ESM දිගින් දිගට රැකබලා ගැනීම සහ හොඳින් නඩත්තු කිරීම අවශ්‍යවේ.

ESM නඩත්තු කිරීම

සියළුම ඉවත්ව යන ස්ථාන සහ ගමන් කරන මාර්ගවලට ප්‍රවේශ විය හැකි බවට, ක්‍රියාකාරී බවට සහ වාඩාවලින් තොර බවට වගබලා ගැනීමට ගොඩනැගිල්ලවල ජීවත්වන සියළු දෙනා හට වගකීමක් ඇත.

ඔබගේ අයිතිකරුවන් වෙනුවෙන් ESM නිතිපතා පරීක්ෂාකර නඩත්තු කරන බවට වගබලා ගැනීමට ඔබගේ හිමිකාර සංස්ථාව (Owners Corporations) වගකීමෙන් බැඳී සිටී. නඩත්තු සහ සේවා සිදු කිරීම ගොඩනැගිල්ලේ ESM සම්බන්ධ හොඳ අවබෝධයක් ඇති වෘත්තීයයෙකු විසින් සම්පූර්ණ කළ යුතුය.

ඔබ පහත කරුණුද දැන ගන්න:

- ගිනි නිවන හමුදාවේ ප්‍රධාන නිලධාරියා හෝ ඔබගේ නගර සභාවේ ගොඩනැගිල්ල පරීක්ෂකවරයා (municipal building surveyor (MBS)) විසින් පැය 24ක දැන්වීමක් ලබාදීමෙන් පසු වාර්ෂික වාර්තා පරීක්ෂාව සඳහා ලබාදිය යුතුය.
- දැනට තිබෙන ගොඩනැගිල්ලක් වෙත ස් කිරීම සඳහා ගොඩනැගිල්ල කටයුතු යෝජනා කර ඇතිනම් එය ESM වෙත බලපෑමට ඉඩ ඇති බැවින්, MBS හෝ පුද්ගලික ගොඩනැගිල්ල පරීක්ෂකවරයා සමඟ පරීක්ෂා කර බලා 1993 ගොඩනැගිල්ල පනත (Building Act 1993) සහ 2018 ගොඩනැගිල්ල රෙගුලාසි (Building Regulations 2018) වලට අනුකූලවීමට කුමක් කළ යුතුද යන්න සොයා බැලීම වැදගත්වේ.

අයිතිකරුවෙකු අනුකූල වන ආකාරයට කටයුතු නොකරයි නම් කුමක් සිදුවේද?

අනුකූලව කටයුතු නොකිරීම මගින් එම ගොඩනැගිල්ලේ ජීවත් වන අය පමණක් නොව ගොඩනැගිල්ල අසලින් යන අය සහ යාබද ගොඩනැගිල්ලට අවදානමට ලක්වේ.

ලොග් පොත් සම්පූර්ණ කිරීම අවශ්‍ය වන අතර අනුකූලව කටයුතු නොකිරීම හේතුවෙන් දඩුවම් අදාළවේ.

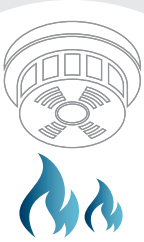
අනුකූලව කටයුතු නොකිරීම හේතුවෙන් ඔබගේ නගර සභාව හෝ ගිනි නිවීමේ අධිකාරීන් මගින් උද්ඝෝෂනය කිරීමේ නිවේදනයක් නිකුත් කිරීමට හේතුවේ. එක් පුද්ගලයෙකු විසින් අනුකූල නොවීමකට වරදකරු කිරීම මගින් \$290 සිට \$17,000 කට වැඩි දඩයක්ද, සමාගමක් මගින් අනුකූල නොවීමකට වරදකරු කිරීම මගින් \$88,000 කට අධික දඩයකටද යටත් විය හැකිය.

වැඩිදුර විස්තර

ESM නඩත්තු කිරීම සම්බන්ධ කිසියම් ගැටළුවක් ඇතිනම්, කරුණාකර ඔබගේ පළාතේ ගිනි නිවීමේ සේවාවේ ආරක්‍ෂක දෙපාර්තමේන්තුව හෝ ඔබගේ පළාතේ MBS හා සම්බන්ධ වන්න.

අත්‍යාවශ්‍ය ආරක්‍ෂක ක්‍රියාමාර්ග

ගින්නක් වැනි ආපදා අවස්ථාවකදී **ESM** මුළු පෙළ ආරක්‍ෂණ ලෙස කටයුතු කරයි.



ESM අතරට ගොඩනැගිල්ලේ ජීවත්වන අයට ආරක්‍ෂා කිරීමට සම්බන්ධ ඇති ගිනි නිවීමේ පද්ධති ඇතුළත්වේ



එවා අතරට පිටත්ව යාමේ දොරවල්, ආපදා ආලෝකන, පිටත්ව යාම සඳහා ඇති සංඥා සහ නිවීමට උපකාර කර ගත හැකි ගිනි නිවන ජල කරාම ඇතුළත්වේ



ප්‍රමාණවත් ලෙස නඩත්තු කිරීම මගින් ආපදා අවස්ථාවක් ඇතිවූ විට ESM විශ්ලේෂණීය ආකාරයට ක්‍රියාත්මක වන බවට සහතිකවේ



ඔබගේ අයිතිකරුවන් වෙනුවෙන් ESM නිතිපතා පරීක්ෂාකර නඩත්තු කරන බවට වගබලා ගැනීමට ඔබගේ අයිතිකාර සංස්ථාවේ කළමනාකරුවන් වගකීමෙන් බැඳී සිටී



අනුකූල නොවීම මගින් ගොඩනැගිල්ලේ ජීවත් වන අය එය පසුකර යන අය සහ ශාඛද ගොඩනැගිලි අවදානමට ලක්වේ



අනුකූල නොවන ආකාරයට කටයුතු කිරීම හේතුවෙන් දඩ නියම විය හැකිය

සියළුම ඉවත්ව යන ස්ථාන සහ ගමන් කරන මාර්ගවලට ප්‍රවේශ විය හැකි බවට, ක්‍රියාකාරී බවට සහ බාධාවලින් තොර බවට වගබලා ගැනීමට ගොඩනැගිලිවල ජීවත්වන සියළු දෙනා හට වගකීමක් ඇත.

වැඩිදුර විස්තර සඳහා

ජිවිසේත: vba.vic.gov.au/cladding

අමතන්න: 1300 815 127

ගිනිගත හැකි ක්ලැඩින් වටා ආරක්‍ෂාකාරීව සිටීම

ඔබ ගොඩනැගිල්ලේ ජීවත්වන අයෙකු වුවද, අයිතිකරුවෙකු වුවද, එසේත් නැතිනම් ගොඩනැගිලි කළමනාකරුවෙකු වුවද, සෑම අයෙකු හටම ගින්නෙන් ආරක්‍ෂාවීම සම්බන්ධයේ ඉටුකල යුතු කාර්ය භාරයක් ඇත.

ගොඩනැගිල්ලක බාහිර ඇති ගිනිගත හැකි ක්ලැඩින් තිබීම මගින්ම ඔබගේ ගොඩනැගිල්ල ආරක්‍ෂිත බව අදහස් නොවේ. කෙසේවුවද, ගින්නක් ඇතිවූ අවස්ථාවක ගිනිගත හැකි ක්ලැඩින් ගින්න පැතිර යාමට උපකාර විය හැකිය. මෙය එම ගොඩනැගිල්ලේ ජීවත් වන අයට පමණක් නොව ගොඩනැගිල්ල අසලින් යන අයට සහ යාබද ගොඩනැගිල්ලවලටද බලපෑම් ඇතිවේ.

ගින්නක් සම්බන්ධ අවදානම අවම කිරීමට සහ ඔබ, ඔබගේ අසල්වැසියන් සහ ඔබගේ පවුලේ අය ආරක්‍ෂාකාරීව තැබීම සඳහා ඔබ විසින් අනුගමනය කළයුතු සරල පියවර කිහිපයක් ඇත.

කළ විසා සැලසුම් කරන්න



දුම් අනතුරු හඟවන (smoke alarms) පරීක්‍ෂා කරන්න
එවා ආවරණය කර නැති අතර විසන්ධි කර නැති බවට වග බලා ගන්න



ගිනි ඇති අවස්ථාවක පිටත්ව යන දොරවල් පරීක්‍ෂා කර බලන්න
එවා සම්පූර්ණ බාධාවලින් තොරව, අගුළු නොදමා වසා ඇති බවට වග බලා ගන්න



බඩු ගොඩ ගසා තොතබන්න
බැල්කනි, ආලේන්ද සහ ගොඩනැගිල්ලේ පිටමං කරන මාර්ග බාධා රහිතව, බඩු ගොඩගසා නැතිව සහ කුණුකසළවලින් තොරව ඇති බවට වග බලා ගන්න



ගින්නකදී ඉවත්ව යන සැලැස්ම සම්බන්ධයෙන් දැන සිටින්න
ඔබගේ ගොඩනැගිල්ලේ පිටමං සැලැස්ම (evacuation plan) හොඳින් දැන සිටින්න

ඔබගේ බැල්කනිය ආරක්‍ෂාකාරීව තබාගෙන ගින්දර පැතිරීමේ අවදානම අඩුකර ගන්න



ඔබගේ බාබේකිව් යන්ත්‍රය
ඔබගේ බාබේකිව් යන්ත්‍රය බිත්තියෙන්, රෙදිපිලිවලින් සහ වෙනත් දේවලින් අවම වශයෙන් සෙමී 50ක ඈතින් ඇති බවට වග බලා ගන්න



ඔබගේ දුම්වැටි සම්පූර්ණයෙන් නිමා දමන්න
බර සහ උස් පැති ඇති අළු බදුනක් භාවිතා කරන්න (වීදුරු, පිහන්මැටි හෝ යකඩවලින් සෑදූ)



වායුසම්කරණ එකක වෙන්කර තබන්න
රෙදිපිලි සහ වෙනත් දූවන් අවම වශයෙන් මීටර 1ක දුරින් තබන්න



ගෑස් බොතල් වෙන්කර තබන්න
ගෑස් බොතල් එළිමහනේ, උඩ අතට සහ ගින්දර ඇතිවන තැන්වලින් ඉවත තබන බවට වග බලා ගන්න

මෙම පියවරින් බොහෝමයක් ඉතා සරල වන අතර, සාමාන්‍ය බුද්ධියට හසුවේ. එමෙන්ම මේවා සෑම දෙනාටම ආරක්‍ෂාකාරීව තැබීම සම්බන්ධයෙන් සෑහෙන කාර්ය භාරයක් ඉටු කරයි.

තවදුරටත් ගොඩනැගිල්ලක ගින්නක් ඇතිවුවහොත්, එහි ජීවත්වන සියළුම අය හට දැනුම් දිය යුතු අතර පහත ආරක්‍ෂක ක්‍රියාමාර්ගයන් අනුගමනය කල යුතුය:

- ගොඩනැගිල්ලේ සිටින සියළුම අය ඉන් පිටත ආරක්‍ෂාකාරී ලෙසට පිටමංකල යුතු අතර 000 දුරකථන අංකය අමතන්න. ආපදාවක් සිදුවන අතර ඔබ සිටින ස්ථානය සහ ඔබට උපකාර අවශ්‍ය බවට දුරකථන ක්‍රියාකාරී හට දත්වන්න.
- පිටමං කරන ස්ථානයට රැස්වී ගිනි නිවන හමුදාව පැමිණෙන තෙක් බලා සිටින්න.
- ගින්නක් ඇතිවූ අවස්ථාවක ඔබ හට ගිනි නිවන උපකරණයක් හවිතා කිරීමට හැකි බවට සිතන්නේ නම්, එවා තිබෙන ස්ථානය සහ එවා භාවිතා කරන ආකාරය දැන සිටින්න.